

SIRENA

CURIERUL SEZONULUI LA CONSTANȚA

Societatea marilor stabilimente față cu legea impunerii de 50% o

VI

În numărul de ieri am arătat socotelile anului trecut. Astăzi, presupunând că vom avea și în sezonul actual aceleași încasări, vom arăta că față cu impunerea legii, societatea nu mai poate merge înainte.

Ca să facem și mai mult pe placul celor care susțin gestul guvernului, mergem cu presupunerile în favoarea tezei lor încă și mai departe. Ne punem chiar în ipoteza, că trustul ar putea să fie înlăturat, așa că partea ce i se cuvine s-o încaseze tot societatea.

Ei bine, nici în cazul acesta marile stabilimente nu-și pot continua afacerile fără pagubă. Astfel monstruoza cotă de 50 la sută din bruto iese și mai mult în evidență.

Iată ce spun cifrele în graiul lor nepărtinitor:

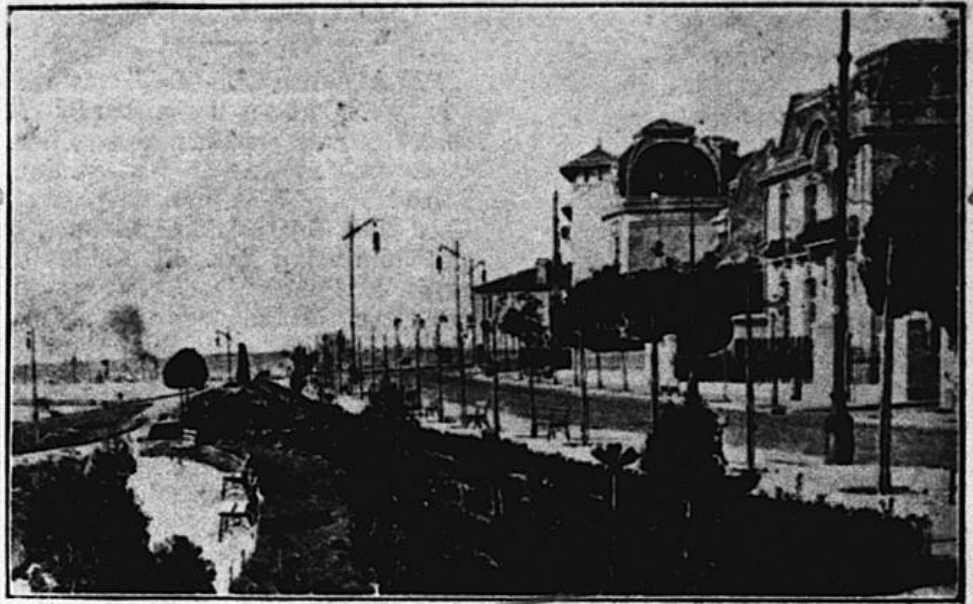
Adunând partea trustului de lei 506.764,80 cu partea societății (beneficial net) de lei 231.149,60 avem un total de lei **738.214,40**.

Încasările totale ale jocurilor fiind de lei 1.689.216, după legea de curând pusă în aplicare urmează, ca statul să ia lei **844.608**.

Așa dar fiscul va sustrage absolut întreg beneficial net al societății, plus partea trustului *presupusă* ca fiind tot a ei, ba încă și lei **106.383,60** din capital!

În asemenea condițiuni nu știm ce afacere din lume poate continua.

Știm că se vor aduce o serie de obiecțiuni. Una din ele va fi de sigur aceea, că acul acesta venitul va fi mai mare, întrucât s'a adăugat sezonul suplimentar de Paște, care va raporta de sigur o sumă de circa 200.000 lei. Adevărul însă este că și cheltuielile se vor mări în proporție și deci situația financiară a societății nu se va schimba întru nimic. De altfel în răspunsul ce s'a dat prin *Sirena* din 20 Aprilie ziarului



L'indépendance roumaine, s'a arătat cu cifre că și sezonul de Paște se soldează cu deficit. Deci obiecțiunea de mai sus cade dela sine.

Altă obiecțiune ar fi aceea, că în anul curent societatea nu va mai avea de plătit 719.810,47 din datorii, pe care îi găsim în socotelile anului precedent. Aceasta nu este exact. Mai întâi în această sumă intră și chiria către primărie de lei 100.000, care se plătește în fiecare an. Apoi din darea se seamă pe anul 1915 se vede, la pag. 11, că societatea mai are astăzi încă datorii în sumă de lei 1.699.011,80, astfel repartizate:

| | |
|---------------------------------------|---------------------|
| Banca Comercială, lei | 1.069.111.— |
| Dacia-România, lei | 311.000.— |
| Diverși, lei | 59.124,70 |
| Societ. marilor stab. din Sinaia, lei | 50.000,— |
| Devizuri aprobate, lei | 39.617,70 |
| Efecte de plată, lei | 169.190,— |
| Const.-Trust, lei | 968,40 |
| Total, lei | 1.699.011,80 |

Și pentru că am pornit cu explicațiile în direcțiunea aceasta, vom continua spre deplina lămurire a cetitorilor. Cum aceste datorii erau exigibile imediat, societatea a împrumutat dela creditul

finciar din lași suma de 1.000.000 lei în scrisuri, pe care le-a revândut cu circa 820.000 lei. Scăzând din cei circa 1.700.000 această sumă, rezultă că mai rămân în afară de credit datorii de 880.000 lei, pentru care se plătesc dobânzi și comisioane de 11 la sută, ceea ce revine la 106.800 lei.

Rata creditului este de 70.000 lei, ceea ce împreună cu 106.800 se urcă la 176.800, cuprinși tot în suma din anul trecut.

Apoi parte din datorii sunt exigibile anul acesta și anume: „diverși“ 59.124 lei, 70 b., cum și „devizuri aprobate“ 39.617,70. În sfârșit datorii rămase asupra hotelului, repartizate pe trei ani, pentru care s'au eliberat polițe, din care una de 68.000 lei este exigibilă în August.

O circumstanță agravantă este de sigur caracterul definitiv al legii, care periclitând situația societății va face pe creditorii, adică băncile, să pretindă și parte din capete, ori poate chiar pe toate și atunci iată o nouă sarcină, mai grea decât toate celelalte.

Dar n'am isprăvit încă cu greutatea cu care societatea are de luptat. Vom continua în numărul viitor.

Redacția și administrația „SIRENEI”
Str. Traian No. 13. Abonamentul 2 lei
pe lună. — Pentru anunțuri și reclame
lămuriri la redacție.

Ești icoana vieții mele...

(Traducere)

*Stau cetăți și munți puternici
Oglindindu-se în Rân;
Sprinten luntrea mea plutește
Sub un cer frumos, senin...*

*Eu privesc tăcut la valuri
Cum în tremur se așină,
Se deșteaptă 'ncet simțirea
Ce-i în pieptu-mi adormită.*

*Cătră el mă cheamă râul
Cu privirea surâzândă,
Dar în nopțel din adâncu-i
Cruda moarte stă la pândă.*

*Tu, ce porți pe față zâmbel
Iar în pieptu-ți violenție,
Ești icoana dragii mele,
Râu cu unda argintie!*

Adierile mării

Adierile mării cari reînnoesc continuu atmosfera coastelor, au un rol important în medicația maritimă; ele dau organismului o tenacitate surprinzătoare.

Pentru ca aceste adieri să fie folositoare, ele trebuie să îndeplinească următoarele condițiuni:

1) Să vie din largul mării, la o mare distanță de coastă; 2) Mersul adierei să nu fie contrariat de vre-un obstacol; 3) Adierile, în cursul lor, să nu aducă principii otrăvitoare.

De aceea în alegerea plajei trebuie să ținem socoteală de aceste fapte.

Adierile mării, venind din largul ei, conțin o umezeală continuă, care temperază natura atmosferică.

Astfel adierile cari vin din largul Mării Negre, neîntâlnind nici un pământ în trecerea lor, nu pierd nimic din principiile salutare, ce le datoresc contactului neîncetat cu marea.

Când o plajă este mărginită de cheiu, de maluri și edificii înalte, curenții de aer al adierei este oprit și efectul ei plăcut și salutar se distruge.

O plajă rustică, depărtată de oraș este astăzi o adevărată fericire și un merit mare dar rar pentru acela ce o găsește.

Acolo aerul este de o curățenie excelentă lipsit de emanațiuni produse din persoanelor și a caselor

și îndeplinește într'un cuvânt, toate condițiunile, școalei din *Salerno: Să aer purus, zil lucidus, zil clarus.*

Atmosfera unei astfel de plaje ne oferă totdeauna un fel de răcoare, care e datorită adierei mării și care este simțită încontinuu și chiar în orele călduroase ale zilei.

E lesne dar de priceput cât de folositoare este plaja dela Mamaia, care ne oferă în totdeauna o atmosferă temperată și cât de util este ca medicul să cunoască climatologia și topografia ei, înainte de a prescrie medicația maritimă.

Vizitatorii Constanței

PALACE-HOTEL.—D-nii: maior Dimotriu Buc., Costinescu ministru Buc., Trăsnea Greceanu ministru plenip. Buc., P. Cornescu C.-Vodă, Teodorescu Buc., S. Toncel Buc., D-na Constanța Boerescu Buc., d-na General Mustată Buc., general Crăiniceanu Buc., St. Gaillac București, I. Robert Buc., Săvescu Buc., fam. Prințului Calimachy Buc., d-na Miclescu București, Al. Budișteanu proc. general loco, C-tin Dallas C-pole, doctor Stamatescu cu d-ra Buc., d-na de Lange Buc., Rosenthal avocat Buc., Gr. Bălăceanu Buc., d-na Schechter Buc., Schoenfeld cu d-na Buc., Adrian A. Honigman Buc., Pictorian Buc., Altinalmazis C-poli, Anastasiade Brăila, S. Schuller cu d-na Buc., Sagredo cu d-na C-pole, N. I. Niculescu Buc., N. Papadimitriu Buc., Fortunato Cospoli, Iose Semach Cospoli, Braunstein Buc., Henry Frères Buc., Fuad Bey Cospoli, Mircea Cambicos Buc., Aronovici cu d-na Buc., Inginer Locot. Niculescu Buc., Săvescu cu d-na Buc., H. Băicescu București, Bejr cu d-na Buc., fam. Antonescu Buc. G. Iuraga Buc., Jacques Bauer, Buc., Z. Bettold Berlin, Bubi Diamandescu rentier Buc., L. Senegalia cu d-na Buc., Fam. Gaillac, Const. M. Rădulescu R. Behar Sofia, G. Malcoci, Alb. Honigman, Edelstein cu d-na Buc., Căpitan Tacu cu d-na, Georges Luco, C. Gr. Bălăceanu Buc., d-na Matilda Heller Brăila, d-na Roza Mendel Brăila, E. Gheorghiu cu d-na Buc., E. Petrescu Buc., maior Fărcășanu Buc.

HOTEL CAROL.—D-nii: Barnoschi avocat, V. Toncescu, Col. A. Stoika, Papadopol cu d-na, Calimachi, d-na Boerescu Maria, d-na Octavia Haller, Grig. Eremie.

GRAND-HOTEL.—D-nii: A. Blumenfeld Botoșani, Sever Suleiman Cospoli, I. Tudor Buc., V. Augustin Buc., P. Macri cu d-na Buc., E. Maratea Buc., Djavad Mashar Cospoli, Sub-locot. Marco Polo Buc., Jean Haas cu d-na Buc., G. Minassian Buc., Arghirescu cu fam. ing. Buc., Anghelovici cu d-na Buc.,

Nică cu d-na Buc., Viris Photius Cospoli, locotenent Andronescu Buc., Hassan Seki Bey Cospoli, d-na Anastasia Buc., Sot. Hristu Buc., loc. Sorescu Ploegști, Efstratiade Cospoli, M. Einhorn Iași, St. Paxino Ploegști, D. Hergovic Buc., doctor Păcuraru Buc., Nisim Seffili Bey Cospoli, Maior P. Ionescu Buc., colonei Budurescu craiova, Delfiner Mar. Buc.

ELITE HOTEL.—D-nii Alex. Andronescu București, Mauriciu Musafia, Iulian Chidu Buc., Leopold Rotschild comere. Berlin, Frații Kirschen Buc., Maier Soenfeld Buc.

HOTEL REGAL.—D-nii: V. P. Gheorghiu, Mauriciu Algase Buc., preot Furtună Tulcea, Anastase Sevastian C-poli, Ing. Dumitrescu Buc., M. Künbaum Buc., H. Finkel București, Isak Iaphet C-poli José Mendoza cu d-na, Gheorghiu Loco, d-na maior Negulescu Buc., Dumitru Șteflea T.-Severin, inginer A. Munteanu Siliștra, d-na Ana Năsturel Buc., Lupu Segal Iași, Vladimir Savinski Buc., Gh. Matanseff avocat Siliștra, M. Constantinescu propr. Mangalia, S. Poliacoff Tulcea.

HOTEL BULEVARD.—D-nii V. Kesoğlu C-poli, Halim Efendi Ibrahim Cospoli, Dumitru Pentzale Buc., Teodor Anastase Cospoli, Ion Bănescu Buc., Kiamil Ismail Bey Cospoli, Jac Benhard Cospoli, N. Sovrado Cospoli, Mihail Popescu Buc., Behor Bardavid Cospoli, Emanoil Dumitriadi loco, E. Givre cu d-na Cospoli, M. M. Bemoarescu Buc., d-ra Alice Putziger Buc., Ali Bey Cospoli, Căpitan Levantes Cospoli, Ismail Nadjy Cospoli, Caragea Buc., Michelin Cupfi Buc., Isac Asseo Cospoli, Jules Rambis Buc., Murat Bey Cospoli, Rubin Nochu Buc., Alexandru Vasilescu Buc., I. B. Alghinadachis Cospoli, L. Huerer Buc., Bernard Lupu Buc., Max Herdan Buc., G. Georgescu cu d-na Buc., Iosuf Zia C-poli.

HOTEL BRISTOL.—D-nii: I. Bura București, T. Dumitru Buc., Căpitan Tomidei C.-Vodă, Alex. Pană Loco, Locot. Golici, Loco Maini Haim Cospoli, Jean Constantinidis Cospoli, Israil A. Cospoli, Jean Lefter, Cerna-vodă, căpitan Deliceanu, Buc.

HOTEL REGINA.—D-nii: Frați Ruso, Albert Semach C-poli, Petrică Marinescu Buc., Issy Iancovici Galatz, Iorgu Zambuloglu Cospoli, Ianco Emırza Kerasunda, N. Vernescu jud. loco, I. Mavris C-poli, d-ra Gisela Cilag Budapesta, N. Lagutis Cospoli, Gheorghiadis, Kiriakides Cospoli, Sp. Lascaridis, loco, Jacques Abramovici, Buc., d-na C. Dumitrescu, loco.

Atragem atențiunea celor interesați, că singura persoană însărcinată de „Sirena” cu reportajul și chestiunile privitoare la administrație, în orașul nostru, este d-l N. BUZUCOS.

Constanța-Palace Hotel

De primul rang. Cu ultimele creațiuni ale confortului și luxului. Situat pe cea mai pitorească pozițiune a malului Mării Negre, în apropierea cazinoului. 250 camere sau apartamente. Lumină electrică. Apă caldă și rece în fiecare cameră. Săli de baie la fiecare etaj. Ascensor pentru perscane și bagaje. Două hall-uri. Sală de corespondență. Sală de fumal. Fabrică proprie de ghiță. Spălătorie electro-mecanică.

Telefon la fiecare etaj. Serviciu de omnibus automobile.

Celebru restaurant cu bucătărie româno-franceză. Terasă superbă, unde se servește masa fericiților locatari ai Palace-ului. Pe terasa superioară se servește un bufet din cele mai alese. Priveliște încântătoare de forme și culori, cu perspective mărețe deasupra orașului sau a mării, de unde vederea se pierde în infinit.

Cu toate acestea prețurile sunt de cele mai raționale.

Constanța Palace-Hotel este pus sub cea mai nimerită direcțiune a D-net Marie Antoinette Husser, cu renume atât de cunoscut în lumea celor ce călătoresc atât în țară cât și străinătate.



În fiecare seară în barul cazinoului, între orele 5 și 7:

THE TANGO

sub conducerea

maestrului José Mendoza

Mersul Trenurilor

CONSTANȚA—PLECARE

| | | | |
|-------------------------|-----|------|-------|
| Pentru: Bazargic | ora | 4.— | a. m. |
| București (accel) | „ | 6.24 | a. m. |
| „ | „ | 2.25 | p. m. |
| „ (expres) | „ | 3.20 | p. m. |
| Fetești (mixt) | „ | 6.50 | p. m. |
| București (pers.) | „ | 10.— | p. m. |

CONSTANȚA—SOSIRE

| | | | |
|-----------------------|-----|-------|-------|
| Dela: Bazargic | ora | 12.15 | a. m. |
| București (pers.) | „ | 6.15 | a. m. |
| Fetești (mixt) | „ | 11.— | a. m. |
| București (expr.) | „ | 11.30 | a. m. |
| „ (pers.) | „ | 2.10 | a. m. |
| „ (accel.) | „ | 9.55 | a. m. |

Trenul de Berlin: Sosește în Constanța în fiecare Marți, Joi și Duminică ora 10.30 p. m. pleacă în fiecare Mercuri, Vineri și Duminică ora 6.03 p. m. Reducerea de 40 la sută pentru biletele de băi a început dela 15 Aprilie.

CAZINOUL COMUNAL

Astăzi Luni 25 Aprilie 1916, ora 9 seara

Partea I-a

CINEMATOGRAF

Sacrificiul din iubire

Mare dramă din viața de familie.

Un câine cu miros ager

Comedie

— Partea II-a. —

Debutul celebrei Domnișoare

LITTHON LISE

Tablouri vivante.

După cererea generală

MENDOZA ȘI ELISABET

Dans de salon.

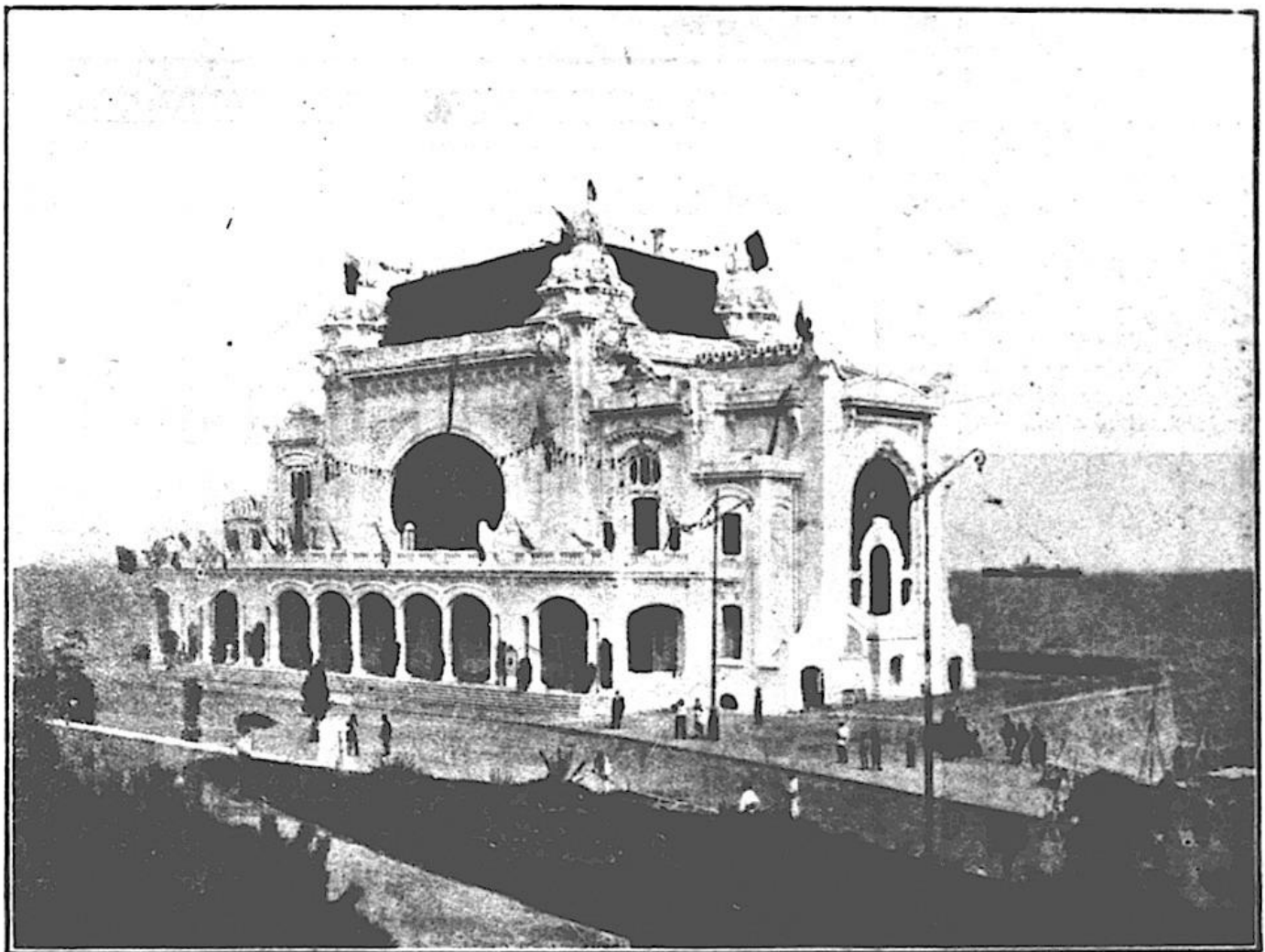
D-ra POUMMERY

Cântăreață internațională

Prețurile: Loc în Lojă și rezervat 2 lei. Stal I, 1 leu plus timbru de ajutor.

CAZINOUL COMUNAL

Perla Mării Negre



SUB DIRECTA CONDUCERE
a societăți marilor stabilimente din Constanța

Orchestra și cinematograf. Diferite atracțiuni.
Baluri de copii. Serate dansante. Cofetărie-five o'clock